



NAZARET
SOCIETÀ COOPERATIVA SOCIALE ONLUS



CARTA DEI SERVIZI

Prima stesura 17/12/15

Aggiornamento approvato dal CDA il 26.10.17 rev 6

Indice

1. Premessa	1
2. Una “breve” storia	1
3. Dove siamo	2
4. CSE, Centro Socio Educativo	3
4.1 Finalità	
4.2 Struttura	
4.3 Personale	
4.4 Destinatari	
4.5 Obiettivi	
4.6 Strumenti e metodi	
4.7 Orari di apertura	
4.8 Giornata tipo	
4.9 Mensa	
4.10 Trasporti	
4.11 Inserimento	
4.12 Attività	
4.13 Sperimentazione	
4.14 Contatti	
4.15 Relazione con le famiglie	
4.16 Costi	
4.17 Funzionigramma	
5. SFA, Servizio di Formazione all’Autonomia	11
5.1 Finalità	
5.2 Struttura	
5.3 Personale	
5.4 Destinatari	
5.5 Obiettivi	
5.6 Strumenti e metodi	
5.7 Orari di apertura	
5.8 Giornata tipo	
5.9 Mensa	
5.10 Trasporti	
5.11 Inserimento	
5.12 Attività	
5.13 Contatti	
5.14 Relazione con le famiglie	
5.15 Costi	
5.16 Funzionigramma	
6. RL, Residenza Leggera.....	18
6.1 Finalità	
6.2 Struttura	
6.3 Equipe di lavoro	
6.4 Destinatari	
6.5 Obiettivi	
6.6 Strumenti di lavoro	
6.7 Orari di apertura	

6.8	Presenza del personale	
6.9	Giornata tipo	
6.10	Attività	
6.11	Accesso	
6.12	Contatti	
6.13	Costi	
6.14	Funzionigramma	
7.	SED, Servizio Educativo Domiciliare	23
7.1	Finalità	
7.2	Personale	
7.3	Destinatari	
7.4	Obiettivi	
7.5	Strumenti e metodi	
7.6	Orari di servizio	
7.7	Richiesta di intervento	
7.8	Attività	
7.9	Contatti	
7.10	Costi	
7.11	Funzionigramma	
8.	Servizi per il Sostegno alla Famiglia	27
	Note generali	
8.1	Servizio di prima accoglienza e valutazione	
8.2	Consulenza psico-pedagogica	
8.3	Servizio di psicoterapia	
8.4	Gruppi tematici per adulti	
8.5	Psicomotricità	
8.6	Sedi	
8.7	Reclami/encomi	
9.	Allegati	

1. Premessa

La Carta dei Servizi è un grande passo nel percorso di trasparenza e chiarezza che la nostra Cooperativa vuole percorrere insieme a tutti coloro che lavorano, vivono e collaborano con la nostra realtà.

Consideriamo questo documento un'assunzione di responsabilità per quanto riguarda i nostri compiti, un riconoscimento dei diritti degli utenti e un impegno concreto per migliorare costantemente la qualità delle nostre offerte al territorio.

Nella Carta dei Servizi troverete le informazioni su quello che facciamo e su come lo facciamo, sia attraverso spiegazioni dettagliate, sia attraverso le voci di chi, ogni giorno, si impegna con sempre rinnovati entusiasmo e professionalità, per offrire il miglior servizio possibile.

Questo documento è stato esaminato e ritenuto valido da un campione di familiari di persone disabili e dai rappresentanti dell'associazione Polifonie, a garanzia di qualità e rappresentatività.

2. Una "breve" storia

Nazaret nasce nel 1986 come progetto di volontariato per sostenere giovani in attesa di impiego dopo l'obbligo scolastico.

Nel 1991 cambia ragione sociale divenendo cooperativa di tipo A che opera per il sollievo alle famiglie con figli disabili maggiorenni.

Nel 1996 la sede viene fissata in via Montegrappa 40/47 per favorire il numero sempre più ampio di persone inserite nel servizio di formazione all'autonomia (SFA), gestito da educatori e volontari.

Nello stesso periodo nasce anche la cooperativa di tipo B Nazaret Lavoro, che si configura come servizio di formazione e inserimento lavorativo protetto per fragilità diverse.

Dal 1999 Nazaret gestisce per due anni anche una comunità alloggio per disabili a Novate e dal 2001 collabora con l'associazione Aresenoi per la gestione della comunità aresina La Cometa.

Nel 2008 l'appartamento viene rilevato e ristrutturato da Nazaret per divenire la casa alloggio a protezione leggera Il Traghetto che è in rete con altri tre appartamenti in zona.

Nello stesso anno allo SFA si aggiunge il Centro Socio-Educativo (CSE) e prende l'avvio anche il servizio educativo domiciliare (SED).

Dal 2012 sono attivi gruppi di auto mutuo aiuto per genitori e familiari di persone con disabilità.

L'attività della cooperativa si distingue per l'alto grado di partecipazione delle famiglie e degli utenti alle scelte gestionali e strategiche, oltre che per la spinta alla progettazione sperimentale e innovativa in rete con le agenzie del territorio.

Nazaret e Nazaret Lavoro sono cooperative sociali ONLUS (Organizzazione Non Lucrativa di Utilità Sociale).

Collaborano con noi numerosi volontari, iscritti all'associazione Amici Nazaret, a sua volta aderente all'associazione di secondo livello Polifonie.

<p>Sede Legale e operativa: Arese, Via Monte Grappa 40/47 P.IVA 08455660152 C.C.I.A. 1235541 www.nazaret.it</p>	<p>Tel. 02 99760871 fax 02 99760874 E-Mail: servizi@nazaret.it PEC: nazaret@legalmail.it</p>	
--	--	---

Sono presenti talvolta tirocinanti psicologi o educatori con funzioni principalmente formative e osservative.

L'eventuale appoggio di altro personale specializzato esterno viene valutato in base ai singoli progetti educativi, concordato con la famiglia, l'Ente Pubblico, la A.S.S.T. e la A.T.S. Entrambe le cooperative sono entrate a far parte della storia della comunità locale, come testimoniano gli articolati legami con privati, i Comuni, la Parrocchia e la partecipazione della Nazaret ad alcuni tavoli dei piani di zona e del terzo settore.

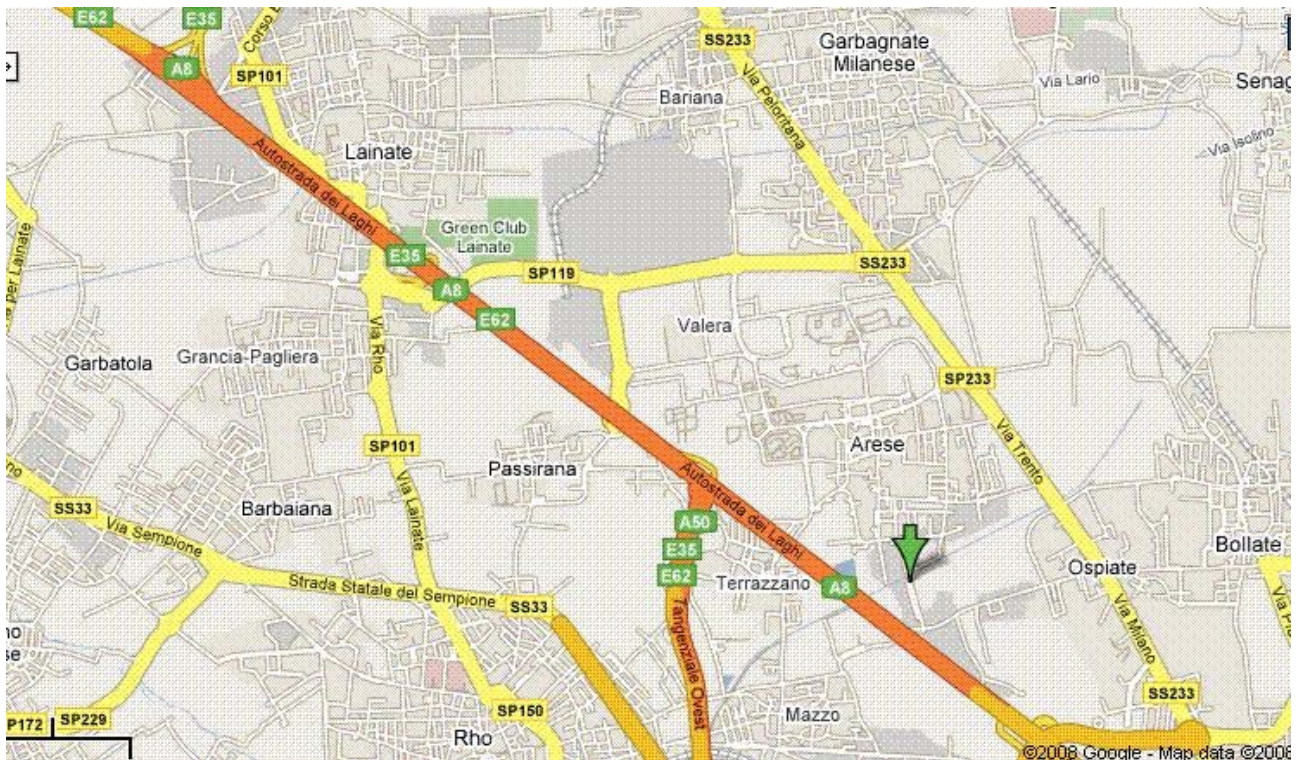
I nostri servizi rispondono ai criteri strutturali e gestionali definiti dalla normativa di riferimento, così come specificato nel documento 02 del SGQ e suoi allegati.

La cooperativa ha ottenuto nel 2014 la certificazione ISO 9001 per la progettazione ed erogazione di servizi socio-sanitari e socio-assistenziali destinati a soggetti fragili.

Nel 2015 Nazaret ha accreditato i Servizi per il Sostegno alla Famiglia volti a fornire prestazioni specialistiche a prezzi calmierati.

Dal 2016 si occupa anche di servizi di tipo residenziale per persone con disabilità.

3. Dove siamo



<p>Sede Legale e operativa: Arese, Via Monte Grappa 40/47 P.IVA 08455660152 C.C.I.A. 1235541 www.nazaret.it</p>	<p>Tel. 02 99760871 fax 02 99760874 E-Mail: servizi@nazaret.it PEC: nazaret@legalmail.it</p>	
--	--	---

C.S.E.
CENTRO SOCIO – EDUCATIVO
Rif. Dgr 20763 16/2/2005

**Servizio formativo-assistenziale per l'integrazione sociale di
persone disabili non collocabili in ambiti lavorativi e con discrete
capacità relazionali, adattative e di comunicazione**

3

Sede Legale e operativa:
Arese, Via Monte Grappa 40/47
P.IVA 08455660152 C.C.I.A. 1235541
www.nazaret.it

Tel. 02 99760871
fax 02 99760874
E-Mail: servizi@nazaret.it
PEC: nazaret@legalmail.it



4. CSE, Centro Socio Educativo

4.1 Finalità

La Cooperativa offre un servizio socio-educativo personalizzato e flessibile, che si propone di intervenire sui livelli di autonomia personale, le abilità sociali, il livello culturale e i prerequisiti all'inserimento lavorativo dei soggetti.

Ogni persona viene sostenuta da educatori professionali nel processo di crescita e viene stimolata alla consapevolezza di essere adulta, cioè capace di forme di autodeterminazione e prestazione.

Il Progetto si inserisce nell'ambito delle indicazioni fornite dal Piano Regionale Socio assistenziale e dalle DGR che definiscono i requisiti minimi di funzionamento dei servizi per persone disabili.

Rispetta il modello di accreditamento approvato dall'Assemblea dei Sindaci del distretto di Rho e il regolamento per l'accesso ai servizi diurni per le persone disabili.

Essendo conforme alle indicazioni strutturali, organizzative, gestionali ed economiche definite dalle norme sopra riportate, è autorizzato al funzionamento (CPE il 4.4.2013).

“È un lavoro abbastanza frenetico, vario, ricco di colpi di scena, mai uguale a se stesso.”

4

4.2 Struttura

Il servizio è sito in via Montegrappa 40/47, Arese ed è privo di barriere architettoniche. La capacità ricettiva è di 26 posti.

Per molte attività si usufruisce di spazi messi a disposizione dalle diverse realtà presenti sul territorio, siano esse comunali o private.

4.3 Personale

Lavorano al CSE educatori professionali con titolo o con oltre 8 anni di esperienza, assunti a tempo indeterminato, affiancati da una consulente psicologa.

Il rapporto educativo medio prevede un rapporto 1 operatore socio educativo ogni 4 utenti frequentanti ed è migliorativo rispetto a quello previsto dalla normativa (1:5).

Collaborano circa 30 volontari, iscritti all'associazione Amici Nazaret, che si alternano per affiancare i gruppi nel corso delle attività e tra loro figurano esperti diversi tra cui istruttori sportivi, insegnanti, artigiani, tecnici dello spettacolo.

E' stata fatta domanda per l'assegnazione di giovani volontari del

“Lavorare in équipe mi permette di comprendere il cammino formativo dei ragazzi sentendomi più integrato nel percorso”

<p>Sede Legale e operativa: Arese, Via Monte Grappa 40/47 P.IVA 08455660152 C.C.I.A.A. 1235541 www.nazaret.it</p>	<p>Tel. 02 99760871 fax 02 99760874 E-Mail: servizi@nazaret.it PEC: nazaret@legalmail.it</p>	
--	--	--

servizio civile e sono presenti talvolta dei tirocinanti psicologi o educatori.

Alcune attività sono svolte con l'appoggio di professionisti di settore, a seconda degli obiettivi previsti dalla progettazione educativa.

E' prevista un'attività certificata di supervisione psicologica sull'equipe di lavoro di almeno tre ore al mese.

E' previsto un piano annuale della formazione certificata di aggiornamento del coordinatore e degli educatori di almeno 20 ore annue.

4.4 Destinatari

Il servizio è rivolto a soggetti disabili:

- la cui fragilità non sia riconducibile al sistema socio sanitario;
- che siano ritenuti idonei alla frequenza del servizio dai nuclei di valutazione territoriali;
- che abbiano completato un percorso formativo;
- che risiedano in via prioritaria nella zona di competenza del comune di Arese e dei Comuni limitrofi;
- che siano ritenuti idonei alla frequenza all'inserimento trascorso il periodo di osservazione;
- la cui famiglia sia favorevole all'inserimento.

Il CSE può accogliere persone dai 16 anni senza limiti di permanenza.

“È una relazione allegra basata sull'affetto e sulla stima.”

4.5 Obiettivi

- Accogliere i soggetti disabili in un ambiente protetto
- Progettare interventi educativi personalizzati e flessibili
- Intervenire per il recupero, mantenimento e sviluppo delle abilità personali, sociali, cognitive e lavorative
- Favorire il raggiungimento del massimo grado di autonomia possibile
- Intervenire sul e col territorio per promuovere condizioni esterne più favorevoli all'integrazione e all'emancipazione dei disabili
- Stabilire rapporti di stretta cooperazione e condivisione con le famiglie, i caregivers di riferimento e gli enti invianti

“L'obiettivo principale è accogliere le persone per come sono...”

<p>Sede Legale e operativa: Arese, Via Monte Grappa 40/47 P.IVA 08455660152 C.C.I.A. 1235541 www.nazaret.it</p>	<p>Tel. 02 99760871 fax 02 99760874 E-Mail: servizi@nazaret.it PEC: nazaret@legalmail.it</p>	
---	--	--

4.6 Strumenti e metodi

L'équipe è formata dalla coordinatrice, dagli educatori e dalla psicologa. Si riunisce settimanalmente svolgendo funzioni di progettazione educativa, condivisione e verifica rispetto ai singoli utenti.

*“Il lavoro fatto in
equipe mi orienta, mi
da prospettive di
analisi nuove e
diverse.”*

Il progetto educativo individualizzato (PEI) viene elaborato dall'educatore di riferimento in accordo con l'équipe. E' lo strumento principale di progettazione, lavoro e verifica che si applica per intervenire con i soggetti e per far loro raggiungere la massima autonomia possibile.

E' anche lo strumento di comunicazione e condivisione con le famiglie, gli utenti e i servizi territoriali, su cui si basa il “contratto” di collaborazione tra le parti.

La metodologia di intervento prevede che ogni utente abbia un educatore di riferimento, pur lavorando con tutti gli educatori in servizio.

Nell'ambito delle specifiche attività gli educatori applicano la metodologia di intervento e gli strumenti più appropriati al contesto, come specificato nei singoli PEI.

L'educatore di riferimento, in collaborazione con la psicologa, è tenuto al mantenimento dei rapporti periodici con le famiglie, i Servizi Sociali e altri caregiver tramite incontri da effettuare secondo necessità e almeno due volte l'anno.

4.7 Orari di apertura

Il servizio è diurno e articolato su 5 giorni dalle 8.30 alle 15.30 (in allegato il calendario annuale).

E' prevista la possibilità di frequentare full-time oppure part-time verticale/orizzontale. L'orario di frequenza si può stabilire in modo flessibile e personalizzato.

Il servizio è aperto per 47 settimane nell'arco dell'anno.

Durante l'anno ci sono giorni dedicati ad attività di verifica e programmazione nei quali è richiesto agli utenti di non frequentare.

4.8 Giornata tipo

Mattino: accoglienza, primo turno di attività, pausa caffè, secondo

<p>Sede Legale e operativa: Arese, Via Monte Grappa 40/47 P.IVA 08455660152 C.C.I.A.A. 1235541 www.nazaret.it</p>	<p>Tel. 02 99760871 fax 02 99760874 E-Mail: servizi@nazaret.it PEC: nazaret@legalmail.it</p>	
---	--	--

turno di attività.

Pausa pranzo e attività di cura e igiene personale.

Pomeriggio: terzo turno di attività

4.9 Mensa

Ci si avvale di una sala riservata appositamente, anche in comune con altri servizi.

In sede è previsto un locale catering e un locale consumazione pasti.

Il costo è compreso nelle rette.

I gruppi che svolgono l'attività di cucina mangiano quanto hanno acquistato e cucinato con l'educatore.

In caso di uscite sul territorio si possono consumare pranzi al sacco o viene concordato con le famiglie il luogo ove si mangerà.

4.10 Trasporti

Il servizio di trasporto da e per la cooperativa è organizzato a livello consortile per il Rhodense mentre altri comuni si appoggiano a risorse del territorio.

E' fatta salva la possibilità di avvalersi di mezzi propri o pubblici.

Il servizio è attivato dietro richiesta degli interessati da inoltrare presso il proprio Comune di residenza.

4.11 Inserimento

Gli interessati alla conoscenza del servizio possono telefonare allo 0299760871, rivolgendosi al coordinatore per chiedere un **colloquio e una visita**.

Ogni inserimento inizia presentando una **richiesta formale** da parte della famiglia o dei legali rappresentanti corredata da:

- valutazione clinica che indichi l'idoneità del soggetto alla frequenza del servizio
- richiesta di inserimento dei Servizi Sociali del Comune di residenza (non richiesta per inserimenti da privati)

Il servizio, gli interessati e i Servizi Sociali concordano l'inizio del **periodo di osservazione**, della durata di tre mesi che ha come obiettivo approfondire la conoscenza del nuovo inserito. Il periodo di osservazione inizia in modo graduale:

<p>Sede Legale e operativa: Arese, Via Monte Grappa 40/47 P.IVA 08455660152 C.C.I.A. 1235541 www.nazaret.it</p>	<p>Tel. 02 99760871 fax 02 99760874 E-Mail: servizi@nazaret.it PEC: nazaret@legalmail.it</p>	
--	--	--

- una settimana di frequenza solo al mattino
- una settimana con mattina e pasto
- frequenza a tempo pieno

In tale periodo verranno proposte attività diversificate e al suo termine l'équipe valuterà la presa in carico definitiva della persona. Viene stabilito l'educatore di riferimento che redigerà il PEI e una relazione di restituzione per i Servizi Sociali, rendendo così ufficiale l'inserimento vero e proprio.

Tutti gli interlocutori partecipano ad un incontro di **restituzione** a cura dell'educatore di riferimento e della psicologa. In tale occasione sarà reso noto e discusso il PEI per stabilire continuità e condivisione. Copia del PEI sarà data a ciascuno e avrà valore di "contratto" di presa in carico tra le parti.

4.12 Attività

Le attività da proporre e la loro frequenza sono decise in modo specifico per ogni soggetto, in funzione delle indicazioni raccolte tramite la famiglia, l'osservazione e la documentazione socio-sanitaria.

Il servizio può offrire percorsi flessibili, idonei sia per soggetti che abbiano prospettive evolutive ampie, sia per quelli che necessitino di una presa in carico a lungo termine.

Le attività possono essere svolte all'interno della sede, ma in gran parte si realizzano presso strutture e servizi territoriali.

Le uscite formative costituiscono una parte importante del servizio e sono effettuate sia con i mezzi della Cooperativa sia con mezzi pubblici. Alcune iniziative di specifico interesse culturale o sociale sono organizzate grazie al sostegno di familiari e volontari.

L'offerta formativa è verificata a fine anno per elaborare nuove e più idonee proposte al variare delle situazioni individuali o di gruppo. L'offerta attualmente in atto prevede:

- Attività finalizzate alla cura della persona e dell'ambiente di vita
- Attività per il sostegno cognitivo e culturale
- Uscite per lo svago, la socializzazione e la conoscenza del territorio
- Laboratori e attività a tema
- Attività di tipo espressivo e creativo, tra cui teatro
- Attività motorie

"Le attività a piccolo gruppo creano occasioni di riflessione, espressione e condivisione delle emozioni"

<p>Sede Legale e operativa: Arese, Via Monte Grappa 40/47 P.IVA 08455660152 C.C.I.A. 1235541 www.nazaret.it</p>	<p>Tel. 02 99760871 fax 02 99760874 E-Mail: servizi@nazaret.it PEC: nazaret@legalmail.it</p>	
--	--	--

- Attività di tipo occupazionale

4.13 Sperimentazione

In accordo con gli Enti Locali e le famiglie si possono sperimentare rapporti educativi fino a 1:1 per periodi di tempo definiti e per soggetti che abbiano buone potenzialità evolutive, pur non essendo ancora del tutto adeguati all'inserimento con rapporto educativo 1:4. Possono essere indicati anche coloro che necessitano di un intervento mirato a metà strada tra un'assistenza domiciliare/territoriale e un inserimento tipico.

Attraverso lo strumento del part-time può essere attivato il servizio educativo a sostegno e accompagnamento alle dimissioni verso altri servizi.

Possono inoltre essere inseriti tutti i soggetti per i quali si possa identificare la necessità di partecipazione soltanto nell'ambito di specifiche attività offerte dal CSE.

La Cooperativa ha sperimentato, grazie alla collaborazione con cooperative di tipo B e altri tipi di servizio, la realizzazione di stages di valutazione dei soggetti in condizioni esterne a maggiore autonomia.

4.14 Contatti

Chiunque sia interessato alla conoscenza del servizio può contattarci ai seguenti recapiti:

- tel. 0299760871 fax 0299760874
- e-mail servizi@nazaret.it
- cell 324 0932162 Dott.ssa Clara Rezzonico

4.15 Relazioni con le famiglie

E' istituito un ufficio a disposizione degli utenti per migliorare la qualità dei servizi:

- assicura informazione, accoglienza, tutela e partecipazione
- facilita l'accesso attraverso informazioni sulle attività e i servizi erogati
- raccoglie suggerimenti e osservazioni
- gestisce reclami e segnalazioni: chiunque voglia esprimere le proprie osservazioni ed eventuali reclami può farlo tramite colloquio con gli operatori del servizio oppure inviando una lettera in carta

<p>Sede Legale e operativa: Arese, Via Monte Grappa 40/47 P.IVA 08455660152 C.C.I.A.A. 1235541 www.nazaret.it</p>	<p>Tel. 02 99760871 fax 02 99760874 E-Mail: servizi@nazaret.it PEC: nazaret@legalmail.it</p>	 <p>MEMBRO DELLA FEDERAZIONE CSC</p>
---	--	--

semplice. L'Ufficio provvede a dare immediata risposta all'utente per le segnalazioni e i reclami che si presentano di facile soluzione, altrimenti predispone idonea attività istruttoria che si conclude con una formale risposta entro 30 giorni dal ricevimento dell'istanza.

Referente dell'ufficio è la coordinatrice del servizio CSE.

Telefono 0299760871 fax 0299760874

Mail servizi@nazaret.it

Cell 324 0932162 - dott.ssa Clara Rezzonico

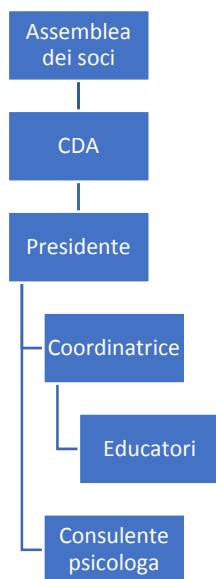
4.16 Costi

Per quanto riguarda il costo dei servizi, si fa riferimento alle convenzioni stipulate con i Comuni e ai regolamenti di accesso in essere.

La retta è corrisposta dagli Enti Locali e dalle famiglie.

La quota di compartecipazione può variare secondo ISEE (vedere tabella allegata).

4.17 Funzionigramma



<p>Sede Legale e operativa: Arese, Via Monte Grappa 40/47 P.IVA 08455660152 C.C.I.A. 1235541 www.nazaret.it</p>	<p>Tel. 02 99760871 fax 02 99760874 E-Mail: servizi@nazaret.it PEC: nazaret@legalmail.it</p>	
---	--	--

S.F.A. SERVIZIO DI FORMAZIONE ALL'AUTONOMIA

Rif. Dgr 7433 13/6/2008

Servizio sociale territoriale rivolto a disabili che non necessitano di interventi ad alta protezione ma di supporto allo sviluppo di abilità diverse

11

Sede Legale e operativa:
Arese, Via Monte Grappa 40/47
P.IVA 08455660152 C.C.I.A. 1235541
www.nazaret.it

Tel. 02 99760871
fax 02 99760874
E-Mail: servizi@nazaret.it
PEC: nazaret@legalmail.it



5. SFA, Servizio di Formazione all'autonomia

5.1 Finalità

Il Progetto si inserisce nell'ambito delle indicazioni fornite dal Piano Regionale Socio assistenziale e le DGR che definiscono i requisiti minimi di funzionamento dei servizi per persone disabili.

Rispetta il modello di accreditamento approvato dall'Assemblea dei Sindaci del distretto di Rho e il regolamento per l'accesso ai servizi diurni per le persone disabili.

Essendo conforme alle indicazioni strutturali, organizzative, gestionali ed economiche definite dalle norme sopra riportate, è autorizzato al funzionamento (CPE il 12.7.2017).

La Cooperativa offre un servizio personalizzato e flessibile, che si propone di intervenire sui livelli di consapevolezza, autodeterminazione e autonomia.

Ogni persona viene sostenuta da educatori professionali per acquisire abilità spendibili per il proprio futuro nel contesto familiare, sociale e professionale.

I percorsi socio educativi e socio formativi individualizzati sono volti a favorire l'inclusione sociale della persona, incrementandone le autonomie in vista di un inserimento lavorativo.

e.

Per molte attività si usufruisce di spazi messi a disposizione dalle diverse realtà presenti sul territorio, siano esse comunali o private.

5.2 Struttura

La sede si trova ad Arese, in via Mattei 78.

5.3 Personale

Il personale è composto da educatori professionali con titolo o con oltre 8 anni di esperienza, assunti a tempo indeterminato, affiancati da una consulente psicologa e una coordinatrice.

Il rapporto educativo medio prevede 1 operatore socio educativo ogni 6 utenti ed è migliorativo rispetto a quello previsto dalla normativa (1:7).

Collaborano alcuni volontari, iscritti all'associazione Amici Nazaret, che si alternano per affiancare i gruppi nel corso delle attività e tra loro figurano esperti diversi tra cui istruttori sportivi, insegnanti, artigiani.

“La relazione con l'utenza è arricchente. Il doversi relazionare in modo diverso con ciascuno mi costringe a riflettere su di me.”

<p>Sede Legale e operativa: Arese, Via Monte Grappa 40/47 P.IVA 08455660152 C.C.I.A. 1235541 www.nazaret.it</p>	<p>Tel. 02 99760871 fax 02 99760874 E-Mail: servizi@nazaret.it PEC: nazaret@legalmail.it</p>	
--	--	--

E' stata fatta domanda per l'assegnazione di giovani volontari del servizio civile e sono presenti talvolta dei tirocinanti psicologi o educatori.

Alcune attività sono svolte con l'appoggio di professionisti di settore, a seconda degli obiettivi previsti dalla progettazione educativa.

E' prevista un'attività certificata di supervisione sull'equipe di lavoro di almeno tre ore al mese effettuata in compartecipazione con l'equipe di lavoro del CSE.

Formazione:

E' previsto un piano annuale della formazione certificata di aggiornamento del coordinatore e degli educatori di almeno 20 ore annue.

5.4 Destinatari

Il servizio è rivolto a soggetti disabili:

- che abbiano età compresa tra 16 e 35 anni
- che abbiano età superiore a 35 anni con esiti da trauma o patologie invalidanti che necessitano di un percorso di acquisizione di abilità sociali

Non possono accedere persone con prevalenza di patologie psichiatriche o in situazione di dipendenza da sostanze.

5.5 Obiettivi

- Acquisire competenze sociali relative al saper muoversi sul proprio territorio, organizzare il proprio tempo libero, avere cura di sé e intessere relazioni sociali
- Acquisire abilità per inserirsi in famiglia o emanciparsi, attraverso una conoscenza delle regole familiari e di gestione della casa
- Acquisire i prerequisiti all'inserimento lavorativo attraverso il potenziamento delle abilità cognitive, delle abilità funzionali e la conoscenza delle regole del mondo del lavoro

“L'obiettivo principale è creare una relazione positiva con utenti e colleghi...”

5.6 Strumenti e metodi

L'équipe è formata dal coordinatore, gli educatori e la psicologa. Si riunisce settimanalmente svolgendo funzioni di progettazione educativa, condivisione e verifica rispetto ai singoli utenti secondo una prospettiva flessibile e individualizzata.

“Quando il coordinamento reciproco si svolge al meglio, si

<p>Sede Legale e operativa: Arese, Via Monte Grappa 40/47 P.IVA 08455660152 C.C.I.A. 1235541 www.nazaret.it</p>	<p>Tel. 02 99760871 fax 02 99760874 E-Mail: servizi@nazaret.it PEC: nazaret@legalmail.it</p>	
--	--	--

Il progetto educativo individualizzato (PEI) viene elaborato dall'educatore di riferimento in accordo con l'équipe. In esso sono indicati gli obiettivi individuali specifici, i tempi di realizzazione previsti, le attività proposte e gli strumenti di intervento e verifica adottati.

E' anche lo strumento di comunicazione e condivisione con le famiglie, gli utenti e i servizi territoriali, su cui si basa il "contratto" di collaborazione tra le parti interessate.

La metodologia di intervento prevede che ogni utente abbia un educatore di riferimento, pur lavorando con tutti gli educatori in servizio.

L'educatore di riferimento, in collaborazione con la psicologa, è tenuto al mantenimento dei rapporti periodici con le famiglie, i Servizi Sociali e altri caregiver tramite incontri da effettuare secondo necessità e almeno due volte l'anno.

5.7 Orari di apertura

Il servizio è diurno e articolato su 5 giorni alla settimana per 47 settimane all'anno dalle 8,30 alle 15,30 (vedere allegato calendario annuale).

La frequenza è definita dal singolo PEI e dalle attività in esso previste.

E' consentita la possibilità di frequentare full-time con orario da 24 a 35 h/settimana, oppure part-time verticale/orizzontale da 14 a 23 h/settimana.

5.8 Giornata tipo

La giornata prevede un momento di accoglienza, una pausa a metà mattina, la pausa pranzo e una attività pomeridiana.

L'orario giornaliero specifico è studiato a seconda delle attività previste dal PEI.

5.9 Mensa

Ci si avvale di una sala riservata appositamente, anche in comune con altri servizi.

I gruppi che svolgono l'attività di cucina mangiano quanto hanno acquistato e cucinato con l'educatore, presso la cucina della sede.

In caso di uscite sul territorio si possono consumare pranzi al sacco o viene concordato con le famiglie il luogo ove si mangerà.

Sede Legale e operativa:
Arese, Via Monte Grappa 40/47
P.IVA 08455660152 C.C.I.A. 1235541
www.nazaret.it

Tel. 02 99760871
fax 02 99760874
E-Mail: servizi@nazaret.it
PEC: nazaret@legalmail.it



5.10 Trasporti

Il servizio di trasporto da e per la cooperativa è organizzato a livello consortile per il Rhodense mentre altri comuni si appoggiano a risorse del territorio.

E' fatta salva la possibilità di avvalersi di mezzi propri o pubblici.

Il servizio è attivato dietro richiesta degli interessati da inoltrare presso il proprio Comune di residenza.

5.11 Inserimento

Gli interessati alla conoscenza del servizio possono telefonare allo 0299760871, rivolgendosi al coordinatore per chiedere un **colloquio e una visita** di reciproca presentazione.

Ogni inserimento inizia presentando una **richiesta formale** da parte della famiglia o dei legali rappresentanti corredata da:

- valutazione clinica che indichi l'idoneità del soggetto alla frequenza del servizio
- richiesta di inserimento dei Servizi Sociali del Comune di residenza (non richiesta per inserimenti privati)

Il servizio, gli interessati e i Servizi Sociali concordano l'inizio del **periodo di osservazione**, della durata di due mesi che ha come obiettivo approfondire la conoscenza del nuovo inserito e inizia in modo graduale e personalizzato.

In tale periodo verranno proposte attività diversificate e al suo termine l'équipe valuterà la presa in carico definitiva della persona. Viene stabilito l'educatore di riferimento che redigerà il PEI e una relazione di restituzione per i Servizi Sociali, rendendo così ufficiale l'inserimento vero e proprio.

Sarà quindi specificato in quale modulo si intende procedere con l'inserimento, valutando congiuntamente la scelta tra:

- **modulo formativo**: dura 3 anni al massimo per raggiungere gli obiettivi del PEI
- **modulo di consolidamento**: dura massimo 2 anni per chi ha completato con successo il modulo formativo e necessita di un accompagnamento alle dimissioni protette dal servizio
- **modulo di monitoraggio**: facoltativo e riservato a persone che necessitano di interventi ulteriori rispetto ai precedenti moduli, o hanno bisogno di sostegno temporaneo nell'affrontare situazioni di crisi

<p>Sede Legale e operativa: Arese, Via Monte Grappa 40/47 P.IVA 08455660152 C.C.I.A. 1235541 www.nazaret.it</p>	<p>Tel. 02 99760871 fax 02 99760874 E-Mail: servizi@nazaret.it PEC: nazaret@legalmail.it</p>	
--	--	--

Tutti gli interlocutori saranno nuovamente contattati per un incontro di **restituzione** a cura dell'educatore di riferimento e della psicologa. In tale occasione sarà reso noto e discusso il PEI per stabilire continuità e condivisione. Copia del PEI sarà data a ciascuno e avrà valore di "contratto" di presa in carico tra le parti.

La capacità ricettiva del servizio è di 12 posti.

5.12 Attività

La scelta tra le attività da proporre e la loro frequenza sono decise in modo specifico per ogni soggetto, in funzione delle indicazioni anamnestiche e in modo da offrire percorsi individualizzati.

Le attività possono essere svolte all'interno della sede, ma in gran parte si realizzano presso strutture e servizi territoriali.

L'offerta formativa è verificata a fine anno per elaborare nuove e più idonee proposte al variare delle situazioni individuali o di gruppo.

L'offerta attualmente in atto prevede:

- Attività finalizzate alla conoscenza del territorio e all'autonomia negli spostamenti
- Attività di organizzazione autonoma
- Attività di stimolo alla cura di sé
- Attività socializzanti
- Attività di cura e gestione dell'ambiente domestico
- Attività di facilitazione alla conoscenza delle regole della convivenza domestica e sociale
- Potenziamento delle abilità cognitive
- Potenziamento delle abilità funzionali
- Attività di tipo occupazionale

5.13 Contatti

Chiunque sia interessato alla conoscenza del servizio può contattarci ai seguenti recapiti:

- tel. 0299760871; fax 0299760874
- cellulare 324 0932162 - Dott.ssa Clara Rezzonico
- e-mail servizi@nazaret.it

<p>Sede Legale e operativa: Arese, Via Monte Grappa 40/47 P.IVA 08455660152 C.C.I.A. 1235541 www.nazaret.it</p>	<p>Tel. 02 99760871 fax 02 99760874 E-Mail: servizi@nazaret.it PEC: nazaret@legalmail.it</p>	 <p>Member of the Federazione CSI RINA ISO 9001 Certified</p>
--	--	--

5.14 Relazioni con le famiglie

E' istituito un ufficio a disposizione degli stakeholder per migliorare la qualità dei servizi e per:

- assicurare informazione, accoglienza, tutela e partecipazione
- facilitare l'accesso attraverso informazioni sulle attività e i servizi erogati
- raccogliere suggerimenti e osservazioni
- gestire reclami e segnalazioni

L'ufficio rileva annualmente la customer satisfaction pubblicando i risultati.

Chiunque voglia esprimere le proprie osservazioni o reclami può farlo tramite colloquio con gli operatori del servizio o inviando lettera in carta semplice. L'Ufficio provvede a dare immediata risposta per segnalazioni e reclami di facile soluzione, altrimenti predispone idonea attività istruttoria con formale risposta scritta entro 30 gg. dal ricevimento della richiesta.

Referente dell'ufficio è la coordinatrice del servizio SFA.

Telefono 02/99760871 fax 0299760874

Mail servizi@nazaret.it

Cell. 324 0932162 - Dott.ssa Clara Rezzonico

5.15 Costi

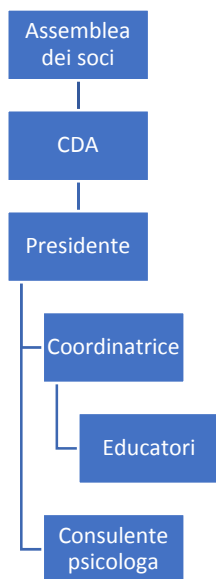
Per quanto riguarda il costo dei servizi, si fa riferimento alle convenzioni stipulate con i Comuni e ai regolamenti di accesso in essere.

La retta è corrisposta dagli Enti Locali e dalle famiglie.

La quota di compartecipazione può variare secondo ISEE (vedere tabella allegata).

<p>Sede Legale e operativa: Arese, Via Monte Grappa 40/47 P.IVA 08455660152 C.C.I.A. 1235541 www.nazaret.it</p>	<p>Tel. 02 99760871 fax 02 99760874 E-Mail: servizi@nazaret.it PEC: nazaret@legalmail.it</p>	
---	--	--

5.16 Funzionigramma



<p>Sede Legale e operativa: Arese, Via Monte Grappa 40/47 P.IVA 08455660152 C.C.I.A. 1235541 www.nazaret.it</p>	<p>Tel. 02 99760871 fax 02 99760874 E-Mail: servizi@nazaret.it PEC: nazaret@legalmail.it</p>	 <p>Member of the Federazione CSI</p>
---	---	---

SERVIZIO DI ASSISTENZA ALLA RESIDENZIALITA' LEGGERA

**Residenza a protezione leggera per soggetti con patologia
psichiatrica o psichica stabilizzata e con buone autonomie
personali**

18

Sede Legale e operativa:
Arese, Via Monte Grappa 40/47
P.IVA 08455660152 C.C.I.A. 1235541
www.nazaret.it

Tel. 02 99760871
fax 02 99760874
E-Mail: servizi@nazaret.it
PEC: nazaret@legalmail.it



7. Casa Alloggio Il traghetto

7.1 Finalità

La residenza leggera offre una soluzione abitativa idonea a soggetti con patologia psichiatrica stabilizzata e buone autonomie personali.

L'offerta può declinarsi sia come passaggio temporaneo verso abitazioni autonome, sia come soluzione a lungo termine.

L'ingresso presso la casa alloggio implica l'adesione dell'ospite ad un patto educativo di ingresso.

7.2 Struttura

Un appartamento è sito in via Pertini 8/a, ad Arese, al primo piano di una palazzina in complesso residenziale di 74 appartamenti immersi nel verde, in posizione semi centrale, poco distante dalle fermate dei mezzi pubblici.

L'abitazione, completamente ristrutturata secondo la normativa edilizia, ha la possibilità di ospitare 5 persone, di cui 2 in camera doppia.

Il secondo alloggio è in p.zza A.Moro 4 a Bollate, in posizione centralissima e ottimamente servita. Di nuova costruzione, l'abitazione è dotata di cucina, sala, doppi servizi, due camere doppie e una singola, per un totale di 5 posti.

In rete sono attivi altri due appartamenti: uno a Rho, da tre posti, sito in prossimità della stazione ferroviaria; un altro a Bollate, da tre posti, in pieno centro.

Gli appartamenti sono gestiti da un RTI aggiudicatario del bando della ATS Salvini di Garbagnate.

7.3 Équipe di lavoro

Il personale operativo in servizio della cooperativa è composto da educatrici e una consulente psicologa con funzioni di coordinatrice del servizio.

L'équipe è però composta anche da personale RTI tra cui educatori, OSS, ESP e un responsabile del servizio.

<p>Sede Legale e operativa: Arese, Via Monte Grappa 40/47 P.IVA 08455660152 C.C.I.A. 1235541 www.nazaret.it</p>	<p>Tel. 02 99760871 fax 02 99760874 E-Mail: servizi@nazaret.it PEC: nazaret@legalmail.it</p>	 <p>Member of the Federazione CSC RINA ISO 9001 Certified</p>
--	--	--

7.4 Destinatari

Il servizio è rivolto a maggiorenni principalmente con patologia psichiatrica o psichica stabilizzata:

- che siano ritenuti idonei all'inserimento dai nuclei di valutazione competenti;
- che abbiano completato un percorso formativo in comunità a media protezione o possiedano abilità e autonomie adeguate;
- che risiedano in via prioritaria nella zona di competenza del distretto;
- che mantengano preferibilmente un'occupazione esterna

7.5 Obiettivi

- Accogliere i soggetti in un ambiente familiare e sufficientemente protetto;
- Fornire una soluzione abitativa a soggetti ad alta autonomia;
- Intervenire per lo sviluppo delle autonomie personali nell'ottica di acquisire autonomia abitativa totale o comunque maggiore.

“Il mio obiettivo principale è ridare dignità alle persone. Uno dei modi è far loro ritrovare la capacità di essere autonomi nei problemi della quotidianità”

7.6 Strumenti di lavoro

Il **PTR** elaborato dall'équipe che si riunisce settimanalmente svolgendo funzioni di progettazione educativa, condivisione e verifica, strettamente coordinato a PTR/PTI emessi dal CPS

Strumenti di monitoraggio: vengono adottati tutti quelli richiesti dagli enti invianti (Psiche), diario, cartella e registro presenze, oltre a report trimestrali e riunioni periodiche con l'équipe sanitaria del CPS

“L'ascolto e l'apertura verso l'altro sono i miei strumenti principali di lavoro”

Contratto di appartamento o patto educativo: contiene le norme del regolamento interno e ha funzione di accordo sottoscritto tra il servizio e la persona inserita

7.7 Orari di apertura

<p>Sede Legale e operativa: Arese, Via Monte Grappa 40/47 P.IVA 08455660152 C.C.I.A. 1235541 www.nazaret.it</p>	<p>Tel. 02 99760871 fax 02 99760874 E-Mail: servizi@nazaret.it PEC: nazaret@legalmail.it</p>	
--	--	--

Il servizio è aperto 365 giorni l'anno, 24 ore su 24.

7.8 Presenza del personale

Gli interventi del personale garantiscono un minimo di 12 ore per utente nell'arco della settimana concentrati nei momenti di routine quotidiana.

7.9 Giornata tipo

Mattino: risveglio, igiene personale, colazione, preparazione per le attività quotidiane.

Attività diurne esterne.

Pomeriggio: rientro dalle attività, autonomie personali, routines, gestione ambiente domestico.

Sera: cena, attività socializzanti, di rielaborazione, tempo libero.

Fine settimana: attività di gestione domestica, di gestione personale, autonomia, tempo libero, attività socializzanti e di svago.

“Si tenta sempre di stare in posizione neutrale, attraverso questo atteggiamento spero di sostenere la persona senza sostituirmi”

21

7.10 Attività

Il servizio garantisce i seguenti interventi:

- prestazioni assistenziali coerenti al PEI, PTR e PTI
- miglioramento e mantenimento di abilità individuali, domestiche e sociali
- attività di ri-socializzazione.

“Alle volte una semplice presenza accanto alla persona può essere d'aiuto...”

7.11 Accesso

Gli interessati, tramite i loro riferimenti del DSM, possono contattare la cooperativa per chiedere **colloqui e visite** di reciproca presentazione.

Ogni inserimento inizia presentando una **richiesta formale** da parte del DSM corredata da:

- documentazione clinica delle unità di valutazione competenti
- nulla osta dei Servizi Sociali del Comune di residenza
- documentazioni aggiuntive (PTI, diagnosi funzionale)

L'interessato, la Cooperativa e i servizi invianti concordano le modalità di avvicinamento alla residenza e **l'inizio** della permanenza in casa.

<p>Sede Legale e operativa: Arese, Via Monte Grappa 40/47 P.IVA 08455660152 C.C.I.A. 1235541 www.nazaret.it</p>	<p>Tel. 02 99760871 fax 02 99760874 E-Mail: servizi@nazaret.it PEC: nazaret@legalmail.it</p>	
--	--	--

7.12 Contatti

Chiunque sia interessato alla conoscenza del servizio può contattarci ai seguenti recapiti:

- tel. 0299760871
- fax 0299760874 (oggetto: Il Traghetto)
- e-mail servizi@nazaret.it (oggetto: Il Traghetto)
- cell 3402717467 Dott.ssa Daniela Gori (coordinatrice)

La referente è disponibile per ricevere suggerimenti e reclami sia tramite richiesta verbale che scritta.

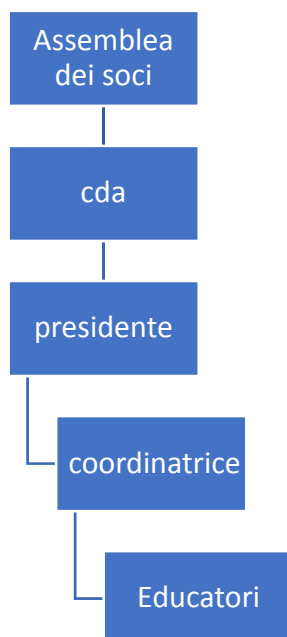
7.13 Costi

Per quanto riguarda il costo del servizio si fa riferimento a quanto stabilito dagli accordi in essere tra ASL, ATS, Enti Locali e Cooperative eroganti il servizio.

La retta è coperta da erogazioni regionali, dagli ospiti ed, eventualmente, dai Comuni di residenza.

La quota di compartecipazione può variare secondo ISEE (vedere tabella allegata).

7.14 Funzionigramma



<p>Sede Legale e operativa: Arese, Via Monte Grappa 40/47 P.IVA 08455660152 C.C.I.A. 1235541 www.nazaret.it</p>	<p>Tel. 02 99760871 fax 02 99760874 E-Mail: servizi@nazaret.it PEC: nazaret@legalmail.it</p>	
---	--	--

S.E.D.
SERVIZIO EDUCATIVO
DOMICILIARE

Servizio sociale territoriale rivolto a famiglie che necessitano di un supporto alla funzione genitoriale tramite un intervento educativo volto ai propri figli

23

Sede Legale e operativa:
Arese, Via Monte Grappa 40/47
P.IVA 08455660152 C.C.I.A. 1235541
www.nazaret.it

Tel. 02 99760871
fax 02 99760874
E-Mail: servizi@nazaret.it
PEC: nazaret@legalmail.it



<p>Sede Legale e operativa: Arese, Via Monte Grappa 40/47 P.IVA 08455660152 C.C.I.A. 1235541 www.nazaret.it</p>	<p>Tel. 02 99760871 fax 02 99760874 E-Mail: servizi@nazaret.it PEC: nazaret@legalmail.it</p>	
--	--	---

6. SED, Servizio Educativo Domiciliare

6.1 Finalità

Il servizio è dedicato a famiglie che necessitano di un percorso di sostegno alla genitorialità attraverso interventi di personale educativo qualificato che opera a domicilio.

Gli obiettivi e le modalità dell'attività sono da definire caso per caso, anche in accordo con i Servizi Sociali del Comune di residenza.

6.2 Personale

Il personale è composto da educatori con titolo o con esperienza, affiancati da una consulente psicologa coordinatrice.

Ad ogni intervento è dedicato un educatore (rapporto educativo 1:1).

6.3 Destinatari

Il servizio è rivolto a famiglie con figli disabili, minori o adulti, che abbiano necessità di interventi di sollievo temporaneo o rilevino bisogni di assistenza educativa e sostegno alle capacità genitoriali.

6.4 Obiettivi

- dare sollievo alle famiglie
- intervenire in modo educativamente forte in situazioni di disagio
- organizzare in modo funzionale il tempo libero di persone disabili
- monitorare situazioni problema
- lavorare in rete con altri caregiver territoriali

6.5 Strumenti e metodi

L'équipe è formata da educatori e dalla psicologa. Si riunisce settimanalmente svolgendo funzioni di progettazione educativa, condivisione e verifica rispetto ai singoli utenti secondo una prospettiva flessibile e individualizzata. Il personale segue corsi di aggiornamento e formazione continua.

Il progetto educativo individualizzato (PEI) viene elaborato dall'educatore in accordo con l'équipe. In esso sono indicati gli obiettivi individuali specifici, i tempi di realizzazione previsti, le attività proposte e gli strumenti di intervento e verifica adottati.

Sede Legale e operativa:
Arese, Via Monte Grappa 40/47
P.IVA 08455660152 C.C.I.A. 1235541
www.nazaret.it

Tel. 02 99760871
fax 02 99760874
E-Mail: servizi@nazaret.it
PEC: nazaret@legalmail.it



La documentazione educativa resta accessibile in qualsiasi momento per le parti interessate, che possono chiedere colloqui in merito.

6.6 Orari di servizio

Il servizio è diurno e si articola in interventi di durata e frequenza variabili secondo necessità.

6.7 Richiesta di intervento

Gli interessati al servizio possono telefonare allo 02 99760871, rivolgendosi al coordinatore per chiedere un **colloquio informativo**.

Ogni intervento inizia presentando una **richiesta formale** alla Cooperativa da parte della famiglia o dei legali rappresentanti.

La richiesta può essere inoltrata privatamente oppure è possibile richiedere ai Servizi Sociali del proprio Comune di sostenere il progetto, anche economicamente.

Dopo la raccolta dati iniziale, si concordano le modalità dell'intervento in termini di orari e frequenza.

A seguito di un primo periodo di reciproca conoscenza, l'educatore redigerà il Piano Educativo Individualizzato da sottoporre alle parti interessate.

6.8 Attività

La scelta tra le attività da proporre e la loro frequenza sono decise in modo specifico per ogni soggetto, in funzione delle indicazioni raccolte tramite la famiglia, l'osservazione e la documentazione socio-sanitaria. In tal modo il servizio può offrire percorsi individualizzati.

Le attività possono essere svolte a domicilio o presso strutture e servizi territoriali funzionali al progetto.

6.9 Contatti

Chiunque sia interessato alla conoscenza del servizio può contattarci ai seguenti recapiti:

- tel. 0299760871 fax 0299760874 (oggetto SED)
- cell.3402717467 Dr.ssa Gori Daniela
- e-mail servizi@nazaret.it (oggetto SED)

La coordinatrice è disponibile per l'inoltro di suggerimenti o reclami, sia in forma verbale che scritta. Le istanze più semplici saranno immediatamente evase e quelle di più complessa risoluzione

<p>Sede Legale e operativa: Arese, Via Monte Grappa 40/47 P.IVA 08455660152 C.C.I.A. 1235541 www.nazaret.it</p>	<p>Tel. 02 99760871 fax 02 99760874 E-Mail: servizi@nazaret.it PEC: nazaret@legalmail.it</p>	 <p>MEMBRO DELLA FEDERAZIONE C3G RINA DD 1907 Qualità Certificata</p>
---	--	--

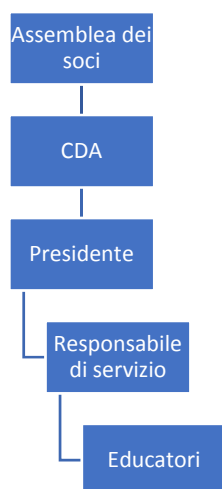
otterranno risposta scritta entro e non oltre 30gg. dalla presentazione della domanda.

6.10 Costi

Per quanto riguarda il costo dei servizi, si fa riferimento alle convenzioni stipulate con i Comuni e ai regolamenti di accesso in essere.

La retta è corrisposta dalle famiglie o dagli Enti Locali e dalle famiglie in compartecipazione secondo accordi specifici come indicato nella tabella allegata.

6.11 Funzionigramma



<p>Sede Legale e operativa: Arese, Via Monte Grappa 40/47 P.IVA 08455660152 C.C.I.A. 1235541 www.nazaret.it</p>	<p>Tel. 02 99760871 fax 02 99760874 E-Mail: servizi@nazaret.it PEC: nazaret@legalmail.it</p>	 <p>MEMBRO DELLA FEDERAZIONE C3G RINA DD 1901 Qualità Certificata</p>
---	--	--

SERVIZI PER IL SOSTEGNO ALLA FAMIGLIA

Interventi speciali di orientamento, sostegno e riabilitazione dedicati alle persone e alle famiglie che attraversano fasi critiche della vita

Sede Legale e operativa:
Arese, Via Monte Grappa 40/47
P.IVA 08455660152 C.C.I.A. 1235541
www.nazaret.it

Tel. 02 99760871
fax 02 99760874
E-Mail: servizi@nazaret.it
PEC: nazaret@legalmail.it



Note generali

Tutti i servizi sono erogati da Nazaret Società Cooperativa Sociale Onlus tramite proprio personale e propri collaboratori.

L'accesso ai servizi può avvenire:

- a) privatamente a carico dell'interessato
- b) tramite voucher da richiedere ai Servizi Sociali del comune di residenza

Per informazioni di carattere generale è attiva una segreteria amministrativa aperta dal lunedì al venerdì dalle 9.00 alle 12 e dalle 14 alle 16 contattabile al numero 0299760871 oppure tramite mail info@nazaret.it.

28

Per informazioni specifiche e appuntamenti si rimanda al dettaglio del singolo servizio come indicato nelle diverse sezioni.

In caso di formazione di lista d'attesa sarà data priorità all'ordine di richiesta e le persone saranno informate circa i tempi prevedibili di evasione della domanda.

8.1 Servizio di prima accoglienza e valutazione (orientamento)

8.1.1 Intervento e prestazioni erogate

Il servizio è indicato per analizzare la domanda e valutare il bisogno di persone e famiglie che attraversano momenti di fragilità o criticità.

Possono accedere anche persone disabili e i loro familiari, nei momenti in cui è necessario un orientamento per la scelta di percorsi educativi, servizi e strutture utili al proprio progetto di vita.

Le persone potranno fissare tre colloqui con una psicologa al fine di analizzare il bisogno portato e la specifica situazione di vita, elaborando possibili orientamenti per scelte funzionali.

La psicologa cercherà di individuare i punti di forza e le difficoltà esistenti al fine di sostenere un processo decisionale adatto a promuovere la migliore qualità di vita per la persona interessata.

Al termine del percorso può essere fornita una breve relazione scritta sugli esiti raggiunti e i principali riferimenti di servizi e strutture che possano essere contattati dagli interessati.

8.1.2 Orari

I colloqui avranno durata di circa un'ora e possono svolgersi in orario diurno, serale o al sabato in base alle esigenze e gli impegni reciproci.

8.1.3 Personale

<p>Sede Legale e operativa: Arese, Via Monte Grappa 40/47 P.IVA 08455660152 C.C.I.A. 1235541 www.nazaret.it</p>	<p>Tel. 02 99760871 fax 02 99760874 E-Mail: servizi@nazaret.it PEC: nazaret@legalmail.it</p>	 <p>MEMBRO DELLA FEDERAZIONE CND RINA DD 1907 Qualità Certificata</p>
---	--	--

Dott.ssa Daniela Gori, psicologa iscritta all'Albo.

8.1.4 Modalità d'accesso

I colloqui si fissano secondo una delle seguenti modalità:

- chiamando il numero 0299760871 dalle ore 9.00 alle ore 12.00 e dalle 13.00 alle 16.00 dal lunedì al venerdì
- mandando una mail a servizi@nazaret.it
- contattando direttamente la psicologa al numero 3402717467 o alla mail danielaclaudiagori@gmail.com

29

8.1.5 Costi

Percorso base da tre colloqui € 105,00

Costo per singolo colloquio supplementare € 35,00

E' possibile richiedere ai servizi sociali del proprio comune di residenza un voucher del valore di € 105,00 per coprire i costi del servizio.

8.2. Consulenza psico-pedagogica

8.2.1 Intervento e prestazioni erogate

Nazaret mette a disposizione una psicologa per percorsi di cinque colloqui di sostegno alla persona in difficoltà per problemi personali, di coppia o genitoriali.

Durante gli incontri si effettuerà un'analisi del problema e delle risorse della persona, al fine di aumentare il suo senso di efficacia e migliorare alcuni comportamenti personali e relazionali, incidendo positivamente sul singolo e sul nucleo familiare.

8.2.2 Orari

I colloqui avranno durata di circa un'ora e possono essere fissati in modo personalizzato sulle esigenze e gli impegni reciproci, in orario diurno, serale o al sabato.

8.2.3 Personale

Dott.ssa Daniela Gori, psicologa iscritta all'Albo.

8.2.4 Modalità d'accesso

I colloqui si fissano tramite una delle seguenti modalità:

- Chiamando il numero 0299760871 dalle 9.00 alle 12.00 o dalle 13.00 alle 16
- mandando una mail a servizi@nazaret.it

<p>Sede Legale e operativa: Arese, Via Monte Grappa 40/47 P.IVA 08455660152 C.C.I.A. 1235541 www.nazaret.it</p>	<p>Tel. 02 99760871 fax 02 99760874 E-Mail: servizi@nazaret.it PEC: nazaret@legalmail.it</p>	 <p>MEMBRO DELLA FEDERAZIONE CND RINA DD 1907 Qualità Certificata</p>
---	--	--

- contattando direttamente la psicologa al numero 3402717467 0 alla mail danielaclaudiagori@gmail.com

8.2.5 Costi

Percorso base da cinque colloqui € 175,00
Costo per singolo colloquio supplementare € 35,00

E' possibile richiedere ai servizi sociali del proprio comune di residenza un voucher del valore di € 175,00.

8.3. Servizio di psicoterapia

30

8.3.1 Intervento e prestazioni erogate

Il servizio è rivolto a persone in stato di sofferenza psicologica. La psicoterapia ad approccio cognitivo – comportamentale ha l'obiettivo di ridurre ed eliminare i sintomi di sofferenza emotiva attraverso l'identificazione e la modificazione di alcuni schemi di pensiero e comportamento della persona che risultano "disfunzionali e disadattavi". E' una terapia che si focalizza prevalentemente sul presente e mira a trasmettere alle persone in difficoltà strategie, strumenti e abilità utili a migliorare la propria vita e le relazioni con gli altri.

8.3.2 Orari

Il percorso base è composto da cinque incontri della durata di circa un'ora che possono essere fissati in modo personalizzato sulle esigenze e gli impegni reciproci, in orario diurno o serale.

10.3 Personale

Dottoressa psicologa psicoterapeuta iscritta all'Albo.

8.3.4 Modalità d'accesso

I colloqui si fissano tramite appuntamento da richiedere:

- Chiamando al numero 0299760871 dalle 9.00 alle 12.00 e dalle 13.00 alle 16.00
- via mail all'indirizzo servizi@nazaret.it

8.3.5 Costi

Percorso base da cinque colloqui € 220,00
Costo per singolo colloquio supplementare € 44,00

E' possibile richiedere ai servizi sociali del proprio comune di residenza un voucher del valore di € 220,00.

<p>Sede Legale e operativa: Arese, Via Monte Grappa 40/47 P.IVA 08455660152 C.C.I.A. 1235541 www.nazaret.it</p>	<p>Tel. 02 99760871 fax 02 99760874 E-Mail: servizi@nazaret.it PEC: nazaret@legalmail.it</p>	 <p>MEMBRO DELLA FEDERAZIONE C2C RINA DD 1907 SISTEMI QUALITÀ CERTIFICATI</p>
---	--	---

8.4 Gruppi tematici per adulti

8.4.1 Intervento e prestazioni erogate

La cooperativa organizza gruppi tematici psico-educativi dedicati a adulti familiari di persone disabili che vogliono aumentare le proprie conoscenze e migliorare la gestione di alcune situazioni di vita.

Durante gli incontri le persone potranno approfondire alcuni elementi teorici legati al tema conduttore e discutere in gruppo le proprie idee in merito, condividendo i vissuti, le credenze e le nuove riflessioni che emergono.

La psicologa condurrà il gruppo facilitando la comunicazione e stimolando l'elaborazione dei contenuti teorici e pratici, favorendo il cambiamento positivo e l'empowerment personale.

I temi su cui si possono attivare i gruppi sono:

- Affettività e sessualità
- Dalla diagnosi al progetto di vita
- Percorsi di autonomia possibile

8.4.2 Orari

I corsi si terranno in orario serale.

8.4.3 Personale

Dott.ssa Daniela Gori, psicologa iscritta all'Albo.

8.4.4 Modalità d'accesso

Il proprio interesse per un tema può essere segnalato alla segreteria Nazaret al numero 0299760871 oppure via mail all'indirizzo servizi@nazaret.it.

Ogni gruppo tematico sarà attivato una volta raggiunto un minimo di 5 richieste.

8.4.5 Costi

Percorso psico-educativo da cinque incontri tematici di 90 minuti: € 50

E' possibile richiedere ai servizi sociali del proprio comune di residenza un voucher per la copertura dei costi.

8.5. Psicomotricità

<p>Sede Legale e operativa: Arese, Via Monte Grappa 40/47 P.IVA 08455660152 C.C.I.A. 1235541 www.nazaret.it</p>	<p>Tel. 02 99760871 fax 02 99760874 E-Mail: servizi@nazaret.it PEC: nazaret@legalmail.it</p>	
--	--	---

8.5.1 Intervento e prestazioni erogate

Per minori che non hanno una diagnosi già accertata è possibile effettuare un percorso orientativo per l'osservazione e la definizione di obiettivi riabilitativi opportuni.

Per coloro che sono in possesso di una diagnosi e di indicazioni terapeutiche, è possibile usufruire di interventi per la prevenzione e riabilitazione di patologie neuromotorie, psicomotorie o neuropsicologiche.

La specialista opera per favorire una più completa integrazione dei vari aspetti di sé, favorendo una maggiore conoscenza del proprio essere e aiutando la socializzazione.

8.5.2 Orari

Ogni incontro avrà una durata di circa 50 minuti e potrà essere fissato dal lunedì al venerdì dalle 16 alle 20, oppure al sabato dalle 9 alle 11.

8.5.3 Personale

Dottoressa terapeuta della neuro e psicomotricità dell'età evolutiva

8.5.4 Modalità d'accesso

I colloqui si fissano tramite appuntamento da richiedere:

- Chiamando al 0299760871 dalle 9.00 alle 12.00 e dalle 13.00 alle 16.00
- tramite mail servizi@nazaret.it

8.5.5 Costi

Percorso base da cinque sedute € 175,00

Costo per singola seduta supplementare € 35,00

E' possibile richiedere ai servizi sociali del proprio comune di residenza un voucher del valore di € 175,00.

8.6 Sedi

- via Mattei 78 ad Arese (Mi)
- via Montegrappa 40/47, Arese (Mi)
- via S. Martino 13/4, Settimo milanese, fraz. Villaggio Cavour

8.7 Reclami/encomi

Segnalazioni, reclami ed encomi possono essere inoltrati tramite mail all'indirizzo servizi@nazaret.it oppure essere esposti direttamente al Sig. Carlo Serventi, al numero 0293581943.

<p>Sede Legale e operativa: Arese, Via Monte Grappa 40/47 P.IVA 08455660152 C.C.I.A. 1235541 www.nazaret.it</p>	<p>Tel. 02 99760871 fax 02 99760874 E-Mail: servizi@nazaret.it PEC: nazaret@legalmail.it</p>	 <p>MEMBRO DELLA FEDERAZIONE C32 RINA DD 1907 SISTEMI QUALITÀ CERTIFICATI</p>
---	--	--

Le istanze più semplici saranno risolte immediatamente e le più complesse avranno risposta scritta entro 30gg dall'esposto a seguito di apposita istruttoria.
Per un monitoraggio della qualità dei servizi erogati, al termine delle prestazioni sarà sottoposto ai clienti un breve questionario di soddisfazione.

ALTRI SERVIZI

9.1 Progetto Maggese

Progetto di tempo libero e socializzazione dedicato a persone con disabilità in cui vengono stimolate e sviluppate l'autodeterminazione e la compartecipazione.
Piccoli gruppi seguiti da un educatore e un volontario si trovano per attività pomeridiane e serali di svago, tra cui merende, cene, uscite, feste.
Durante l'anno sono previsti fine settimana fuori casa.
La partecipazione è a pagamento.

9.2 CAD Approdi- Vicini di casa

Struttura residenziale per persone con disabilità sita in Lainate, via De Amicis, all'interno di una casa indipendente con giardino.
La comunità è co-gestita con la cooperativa La Cordata e ha 7 posti accreditati.
E' prevista la presenza degli operatori tutti i giorni, h24.
L'inserimento avviene tramite invio dei Servizi Sociali competenti e la carta di servizio specifica si può richiedere alla cooperativa La Cordata.

9.3 CSS La Cometa

Struttura residenziale per persone con disabilità sita ad Arese, in via Madre Teresa di Calcutta 3, al piano terra di una palazzina residenziale con giardino annesso di pertinenza.
La comunità è co-gestita con la cooperativa La Cordata e l'associazione Arese Noi.
Nella casa ci sono 8 posti di cui uno dedicato alla permanenza temporanea per progetti di sollievo.
La presenza degli operatori copre tutti i giorni, h 24.
L'inserimento avviene tramite invio dei Servizi Sociali competenti e la carta di servizio specifica si può richiedere ai gestori.

9.4 Gruppi AMA (Auto Mutuo Aiuto)

<p>Sede Legale e operativa: Arese, Via Monte Grappa 40/47 P.IVA 08455660152 C.C.I.A. 1235541 www.nazaret.it</p>	<p>Tel. 02 99760871 fax 02 99760874 E-Mail: servizi@nazaret.it PEC: nazaret@legalmail.it</p>	
--	--	---

Gruppi di familiari di persone con disabilità che si trovano periodicamente per un confronto sui temi di interesse comune, un sostegno reciproco e uno spazio di condivisione.

Le sedi di riferimento sono ad Arese, Vanzago e Settimo Milanese.

La partecipazione è libera e gratuita.

Per avere un primo contatto rivolgersi a servizi@nazaret.it o telefonare alla sede principale allo 0299760871.

Sede Legale e operativa:
Arese, Via Monte Grappa 40/47
P.IVA 08455660152 C.C.I.A. 1235541
www.nazaret.it

Tel. 02 99760871
fax 02 99760874
E-Mail: servizi@nazaret.it
PEC: nazaret@legalmail.it

